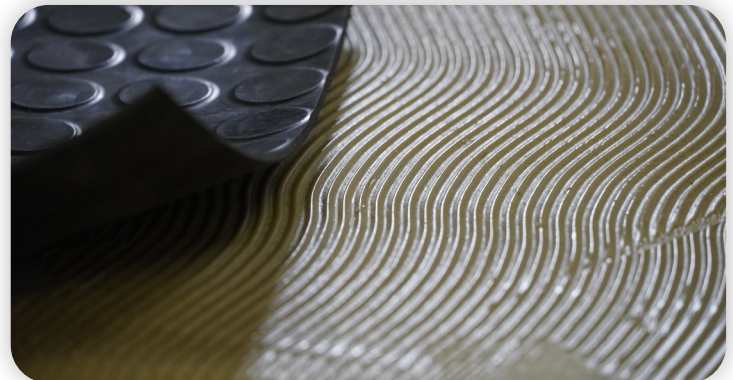
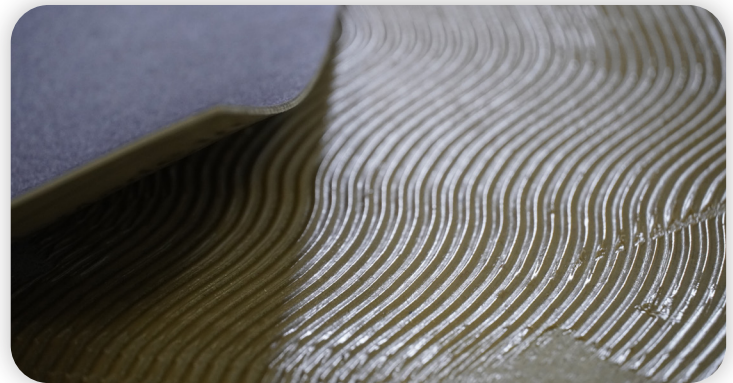


Lechner

SOLUTIONS FOR PROFESSIONAL CONSTRUCTION



CAMPI DI APPLICAZIONE



LINEA RESILIENTI



LINEA LEGNO



LINEA NAVALE



LINEA ERBA SINTETICA



LINEA ATTREZZATURE E ACCESSORI

GOMMAPUR

ADESIVO BICOMPONENTE POLIURETANICO IPOALLERGENICO ED INODORE PER L'INCOLLAGGIO DI PAVIMENTI IN GOMMA, PVC E LVT

DESCRIZIONE E IMPIEGHI PRODOTTO PER ESCLUSIVO USO PROFESSIONALE

Adesivo bicomponente poliuretano ipoallergenico a elevatissime prestazioni idoneo per l'incollaggio di pavimenti di gomma (civile e sportiva), pvc e LVT; particolarmente indicato nelle situazioni in cui si richiede un adesivo bicomponente inodore ed a basso impatto ambientale, e per operatori allergici a resine epossidiche e ammine. Idoneo per l'accoppiamento di teli in gomma su guaina impermeabilizzante UNDERLAY. Adatto per uso interno ed esterno. GOMMAPUR è un prodotto a basso VOC ed è classificato in EC1 PLUS dall'ente di certificazione tedesco GEV. GOMMAPUR inoltre contribuisce a soddisfare il Credito EQ: Materiali Basso Emissivi per LEED (Leadership in Energy and Environmental Design).

CARATTERISTICHE DEL PRODOTTO



Applicazione
Spatola dentata Lechner n.1 - 2 - 4



Adatto per uso interno



Adatto per uso esterno



Adatto per sottofondi riscaldanti



Adatto per sedie a rotelle



Rapporto di catalisi
8,7:1,3 (A:B)



Tempo di attesa

10 minuti



Tempo di pedonabilità

12 ore



Tempo di presa finale

48-72 ore



Pot life

60 minuti



Magazzinaggio

12 mesi nelle confezioni originali sigillate



Base chimica

Resina poliuretano



Consumo

500-1000 g/m²



Temperatura di utilizzo

+10 - +30 °C



Pulizia

Solvente CH 500 (finché il prodotto è fresco)

CERTIFICAZIONI



Prodotto a bassissimo contenuto di VOC certificato dall'ente tedesco GEV



Prodotto a bassissimo contenuto di VOC (regolamento francese n. 2011-321 del 23.03.2011)

MODALITÀ D'USO

Il sottofondo deve essere sano, compatto, pulito, stagionato, permanentemente asciutto ed esente da sostanze distaccanti quali oli, cere, eccesso di polvere, ecc. Nel caso di presenza di crepe e fessurazioni, ripararle con SIGEPOX. Contenuto massimo di umidità consentita:

- Sottofondi cementizi max. 2,0%; con riscaldamento a pavimento 1,7%.
- Sottofondi in gesso o anidrite max. 0,5%; con riscaldamento a pavimento 0,2%

Verificare che non vi sia presenza di umidità in risalita. Nel caso di superfici eccessivamente spolveranti o non sufficientemente compatte è necessario intervenire con opportuni primer quali la serie dei primer poliuretano (serie PU) o EPOPRIMER. Su superfici lapidee e non assorbenti come ceramiche è necessario trattare la superficie con acqua calda e soda e poi risciacquare accuratamente. E' consigliato applicare sulla superficie pulita ed asciutta PROMOX per migliorare l'adesione. Supporti che presentino un piano di posa non sufficientemente planare od in quota possono essere regolarizzati con livellanti cementizi quali LIVELLANTE 140M, ULTRADUR, RASODUR, RASODUR MAXI, LEVELFAST o LEVELFAST S. Sottofondi non riscaldanti che presentino un eccessivo grado di umidità (max 5%) vanno impermeabilizzati con gli opportuni primer quali: serie PU, EPOPRIMER, TRIX a seconda dell'assorbimento della superficie. Sottofondi riscaldanti possono essere solo consolidati ma non impermeabilizzati (eventualmente contattare l'Ufficio Tecnico). Massetti in anidrite vanno carteggiati, depolverati e primerizzati secondo le indicazioni del produttore. Ambientare i pavimenti da incollare nei locali stendendoli sul sottofondo prima di procedere alla loro posa. Miscelare accuratamente i due componenti nel loro corretto rapporto di catalisi 8,7:1,3 con un agitatore meccanico fino ad ottenere una pasta di colore e aspetto omogeneo. Per accelerare i tempi di presa e di messa in opera delle pavimentazioni è possibile aggiungere alla miscela da 10 kg di adesivo il prodotto FASTER. In caso di utilizzo dell'intero flaconcino da 100 ml di FASTER, il pot life del prodotto scende a circa 30 min in condizioni ambientali standard, con conseguente tempo di presa finale inferiore. Naturalmente è possibile utilizzare quantità inferiori o superiori ai 100 ml di FASTER per diminuire il pot life nella misura desiderata (per eventuali chiarimenti contattate i ns uffici tecnici). Applicare il collante sul sottofondo con spatola dentata di opportune dimensioni lavorandolo al fine di

inglobare l'eventuale polverosità residua superficiale. Stendere il pavimento sul letto di colla ancora fresco, premendolo e massaggiandolo subito dopo dal centro verso l'esterno per favorire l'adesione e provocare la fuoriuscita di eventuali bolle d'aria. Dopo circa 2-3 ore ripetere tale operazione. Pavimenti rigidi, deformati o riottosi devono essere pressati al sottofondo con opportuni pesi sino alla presa dell'adesivo. Attendere la presa del prodotto, 12 ore circa, prima di camminare sul pavimento.

ALTRE INFORMAZIONI

In commercio si trovano vari tipi di gomma, pvc e LVT, è bene pertanto, in caso di incertezza, effettuare dei test di incollaggio. Alcuni pavimenti resilianti possono risultare inquinati da sostanze distaccanti o paraffine, occorre pertanto procedere alla loro pulizia con SOLVENTE CH 500 o carteggiatura dei rovesci prima della posa. I tempi di applicazione e di incollaggio indicati nelle caratteristiche sono riferiti ad una temperatura ambientale di +20°C ed una umidità relativa dell'aria del 50%. Ambientare il prodotto alla temperatura di utilizzo. Nel caso di posa all'esterno durante la stagione calda posare nelle ore con temperature calanti onde evitare la formazione di bolle. Evitare l'esposizione alle alte temperature.

ISTRUZIONI

PER LA SICUREZZA E LO SMALTIMENTO: Prima di utilizzare il prodotto consultare la relativa scheda dati di sicurezza. Durante l'utilizzo è consigliato l'uso di guanti. Aerare l'ambiente durante e dopo l'uso. Attenersi alle norme di sicurezza in vigore. Non gettare eventuali residui nel terreno, nei corsi d'acqua o nelle fognature. Per lo smaltimento del prodotto e degli altri rifiuti derivanti dall'attività, attenersi scrupolosamente a quanto disposto dal DLgs. 152/2006 e s.m.i. (Testo Unico Ambientale). Per ulteriori informazioni rivolgersi al nostro Ufficio di Assistenza Tecnica. Il contenuto della presente scheda integra e sostituisce annullandolo quello della precedente.

AVVERTENZE: I dati forniti nella presente scheda tecnica rispecchiano le ns migliori conoscenze teoriche e pratiche. Poiché tuttavia non ci è possibile entrare in ogni particolare tali informazioni non vanno considerate come impegnative. Nei casi di dubbio, rivolgersi ai ns uffici tecnici.